

Plan Rozwoju Sieci Drogowej na terenie Gminy Kobylnica na lata 2014-2020

ZLECENIODAWCA:

Gmina Kobylnica

Kobylnica

ul. Główna 20



Opracował:

mgr inż. Krzysztof Witkowski

Konin, Marzec 2015

Spis treści

1. Wstęp.....	4
2. Cel i zakres opracowania	5
3. Studium istniejącego układu drogowego na terenie Gminy Kobylnica.....	6
3.1. Informacje o Gminie Kobylnica	7
3.2. Ogólna charakterystyka istniejącego układu drogowego na terenie Gminy Kobylnica.....	11
3.2.1. Drogi krajowe	11
3.2.2. Drogi wojewódzkie.....	12
3.2.3. Drogi powiatowe	12
3.2.4. Drogi gminne i wewnętrzne.....	14
3.3. Charakterystyka funkcjonowania istniejącego układu drogowego na terenie Gminy Kobylnica	34
3.4. Inwentaryzacja elementów istniejącego układu drogowego na terenie Gminy Kobylnica.....	63
3.4.1. Obiekty mostowe.....	63
3.4.2. Skrzyżowania z drogami kolejowymi.....	64
3.4.3. Sygnalizacja świetlna	65
3.5. Ocena stanu nawierzchni dróg gminnych	68
3.6. Ocena bezpieczeństwa ruchu drogowego	81
3.6.1. Natężenie ruchu drogowego	81
3.6.2. Wypadki drogowe i miejsca krytyczne	83
3.7. Ocena istniejącego układu drogowego z uwzględnieniem problemów wymagających rozwiązania	85
4. Koncepcja układu drogowego na terenie Gminy Kobylnica	89
4.1. Określenie kierunków rozwoju sieci drogowej na terenie Gminy Kobylnica na lata 2014 – 2020.....	91
4.1.1. Kierunki rozwoju drogowej sieci zbiorczej prowadzącej ruch drogowy ponadlokalny na terenie Gminy Kobylnica.....	91

4.1.2. Kierunki rozwoju drogowej sieci lokalnej prowadzącej ruch drogowy na terenie Gminy Kobylnica, w odniesieniu do poszczególnych miejscowości Gminy Kobylnica	94
4.2. Działania mające na celu poprawę bezpieczeństwa użytkowników ruchu drogowego.....	113
5. Podsumowanie	114
Spis źródeł.....	116
Spis tabel.....	116
Spis rycin.....	116

1. Wstęp

Podstawą prawną do opracowania „Planu Rozwoju Sieci Drogowej na terenie Gminy Kobylnica na lata 2014-2020” jest Ustawa z dnia 21 marca 1985 r. o drogach publicznych.

Zgodnie z zapisami art. 20 ust. 1 i 2 przedmiotowej Ustawy „do zarządcy drogi należy w szczególności:

- 1) *opracowywanie projektów planów rozwoju sieci drogowej oraz bieżące informowanie o tych planach organów właściwych do sporządzenia miejscowych planów zagospodarowania przestrzennego;*
- 2) *opracowywanie projektów planów finansowania budowy, przebudowy, remontu, utrzymania i ochrony dróg oraz drogowych obiektów inżynierskich ...”.*

Zarządcą dróg gminnych na terenie Gminy Kobylnica jest Wójt Gminy Kobylnica, zgodnie z art. 19 ust. 2 pkt 4 wyżej wymienionej ustawy. Do kategorii dróg gminnych zalicza się drogi o znaczeniu lokalnym niezaliczone do innych kategorii, stanowiące uzupełniającą sieć dróg służących miejscowym potrzebom, z wyłączeniem dróg wewnętrznych.

Obowiązki ustawowe oraz zwiększające się potrzeby użytkowników dróg w zakresie poprawy ich jakości oraz rozwijanie się elementów bezpieczeństwa ruchu na drogach wpływają na konieczność opracowywania planów rozwoju sieci drogowej.

Plany rozwoju sieci drogowej nie określają harmonogramu finansowania poszczególnych zadań inwestycyjnych i nie zawierają informacji dotyczących źródeł finansowania oraz możliwości finansowych poszczególnych zarządców dróg.

Opracowanie powstało na podstawie licznych materiałów i analiz przekazanych przez Urząd Gminy w Kobylnicy oraz na podstawie przeprowadzonej w roku 2014 ewidencji dróg i oceny stanu nawierzchni jezdni.

Szczegółowej analizie poddano:

- uwarunkowania wynikające z dokumentów strategicznych o znaczeniu regionalnym i lokalnym,
- uwarunkowania społeczno – gospodarcze,
- układ komunikacyjny na terenie Gminy,
- stan techniczny sieci dróg gminnych,

- warunki bezpieczeństwa ruchu drogowego,
- planowane zadania inwestycyjne na drogach gminnych na lata 2014-2020.

W Planie dokonano hierarchizacji dróg uwzględniając funkcje pełnione przez poszczególne miejscowości na terenie Gminy Kobylnica. Wskazano drogi o znaczeniu strategicznym, ważne z punktu widzenia obsługi obszaru Gminy, z uwzględnieniem obszarów inwestycyjnych jak i połączeń z siecią dróg wyższej kategorii. Planując kierunki rozwoju sieci drogowej na terenie Gminy Kobylnica uwzględniono zadania inwestycyjne ujęte w wykazie przedsięwzięć do Wieloletniej Prognozy Finansowej Gminy Kobylnica na lata 2015 - 2020.

2. Cel i zakres opracowania

Celem niniejszego opracowania jest określenie kierunków rozwoju gminnej sieci drogowej przy uwzględnieniu czynników takich jak:

- zaspokojenie potrzeb mieszkańców Gminy w zakresie komunikacji lokalnej, w tym rozbudowy dróg zgodnie z planami zagospodarowania przestrzennego, umożliwiającą aktywizację terenów mieszkaniowych i inwestycyjnych,
- zapewnienie właściwego standardu dróg gminnych,
- poprawa bezpieczeństwa na drogach w miejscach szczególnie niebezpiecznych,
- poprawa płynności ruchu drogowego.

Zakresem opracowania objęto następujące elementy:

- stan dróg gminnych,
- parametry techniczne dróg gminnych w odniesieniu do obowiązujących przepisów,
- potrzeby rozwojowe istniejącego układu drogowego,
- plany inwestycyjne.

3. Studium istniejącego układu drogowego na terenie Gminy Kobylnica

Plan Rozwoju Sieci Dróg Gminnych na terenie Gminy Kobylnica na lata 2014-2020 powinien przyczynić się w sposób kompleksowy do rozwiązywania problemów dotyczących infrastruktury drogowej. Do właściwego zarządzania siecią niezbędne są także narzędzia wyznaczone prawem:

- ewidencja dróg,
- przeglądy dróg gminnych,
- projekt stałej organizacji ruchu.

Rozporządzenie Ministra Infrastruktury z dnia 16 lutego 2005 r. w sprawie trybu sporządzania informacji oraz gromadzenia i udostępniania danych o sieci dróg publicznych, obiektach mostowych, tunelach oraz promach (Dz.U. Nr 67, poz. 582 i 583 z dnia 25 kwietnia 2005) nakłada na Gminne Jednostki Samorządu Terytorialnego obowiązek zakładania i prowadzenia ksiąg dróg. Przepisy te ustalają nowy zakres i zasady prowadzenia ewidencji dróg publicznych i obiektów mostowych. W zasadniczy sposób zmieniają zakres i stopień szczegółowości opisywania danych składających się na ewidencję drogi. Informacje te dotyczą między innymi: rodzaju nawierzchni, szerokości drogi, przepustów, barier i ekranów, zatok i przystanków autobusowych, zjazdów i obiektów przydrożnych, oświetlenia itp. Rozwój nowych technik i technologii, jak również wejście w życie nowych przepisów, wymusza na gminach przejście na system Ksiąg Dróg. Konieczne jest prowadzenie właściwej i aktualnej Ewidencji Dróg Gminnych Gminy Kobylnica, aby można było zarządzać właściwie siecią dróg gminnych, w tym racjonalnie planować zabiegi remontowe, przebudowy, budowy czy proste prace utrzymaniowe.

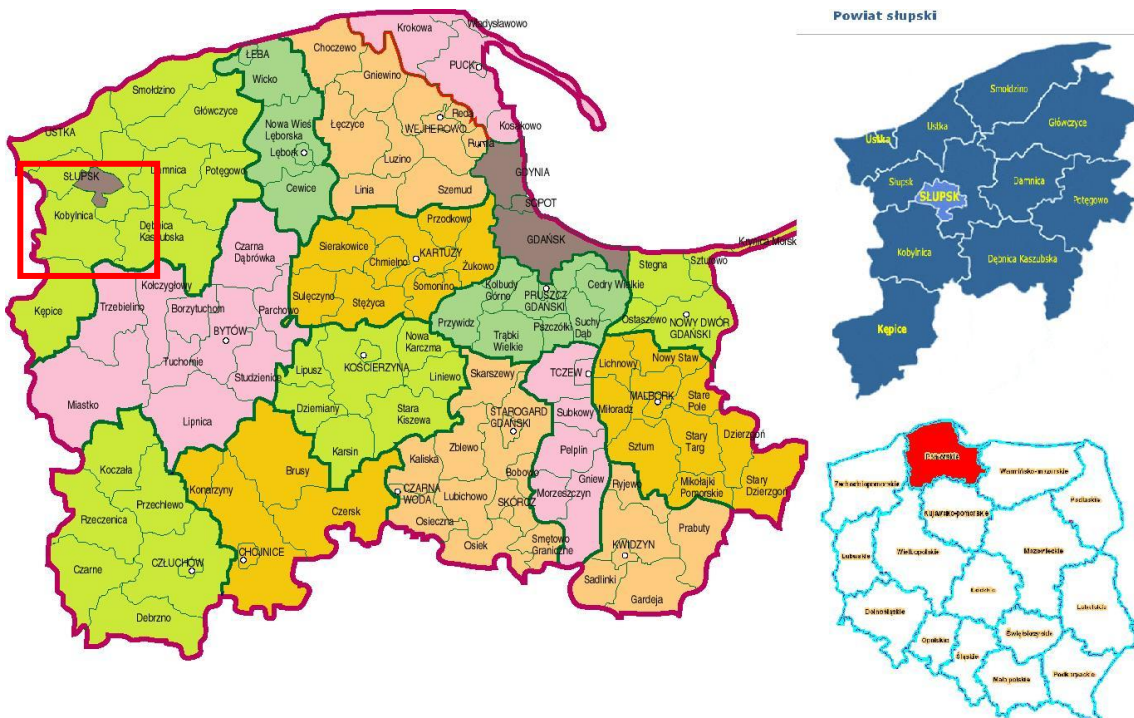
Wprowadzenie dla dróg gminnych jednolitych procedur przeglądu dróg gminnych umożliwi podejmowanie efektywnych i skutecznych działań na rzecz poprawy bezpieczeństwa użytkowników dróg, oraz pozwoli właściwie wydatkować środki na poprawę infrastruktury drogowej. Zastosowanie jednej metody oceny stanu nawierzchni umożliwi stały monitoring zmian stanu nawierzchni i pozwoli na utrzymywanie sieci drogowej w stanie niepogarszającym się w stosunku do roku poprzedniego.

Posiadanie projektu stałej organizacji ruchu jest punktem wyjściowym do dbania o bezpieczeństwo ruchu drogowego i jego monitorowanie czyli zagwarantowanie poprawnego działania podstawowej funkcji każdej drogi. W Gminie Kobylnica jedynie kilka ulic posiada projekty stałej organizacji ruchu wykonywane podczas realizacji inwestycji. Dbanie o bezpieczeństwo na drogach wymaga opracowania i wprowadzenia kompletnej organizacji ruchu dla całej sieci drogowej.

3.1. Informacje o Gminie Kobylnica

Gmina Kobylnica położona jest w województwie pomorskim w powiecie słupskim, 17 km na południe od Morza Bałtyckiego (ryc 1.). Od północy graniczy z miastem Słupsk od wschodu z Gminą Dębica Kaszubska, od południa z Gminami Trzebielino i Kępcice, od zachodu i północnego – zachodu z gminami województwa zachodniopomorskiego: Sławno i Postomino. Zachodnie obrzeża Gminy Kobylnica są jednocześnie granicami województwa pomorskiego.

Ryc. 1. Położenie Gminy Kobylnica



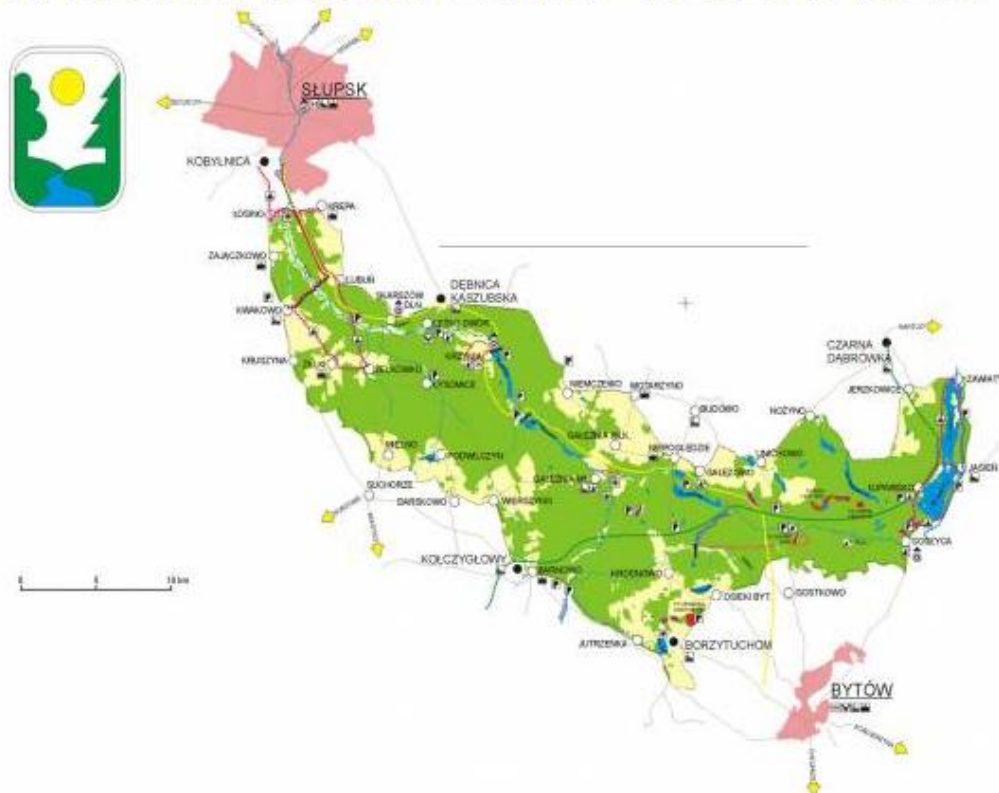
Źródło: opracowanie własne na podstawie: www.geoportal.gov.pl, www.bratalbert.org.pl, www.gminy.pl/powiaty (dostęp 5.11.2014 r.)

Według podziału Polski na regiony (Kondracki), obszar Gminy Kobylnica należy do Regionu Południowobałtyckiego (314), makroregionu Pobrzeże Koszalińskie (313.4), mezoregionu Równina Słupska (313.43). Rejon ten charakteryzuje się mało urozmaiconą, a miejscami zupełnie płaską powierzchnią. Budują ją głównie gliny morenowe, piaski glacifluwalne oraz ropy i mułki glacialimniczne. W jej północnej części ciągnie się pasmo moren czołowych, a cały obszar ma charakter typowo rolniczy.

Na terenie Gminy znajduje się Park Krajobrazowy „Dolina Słupi”, który tworzy fragment doliny rzeki Przymorza wraz ze zwartym kompleksem leśnym o szerokości od 2 do 6 km. Park ten stanowi tzw. „zielone płuca” miasta Słupsk oraz jest jednym z najbardziej atrakcyjnych turystycznie obszarów w samym powiecie. Cały ten kompleks został włączony do programu „Natura 2000”, jako Obszar Specjalnej Ochrony Ptaków.

Ryc. 2. Granice Parku Krajobrazowego "Dolina Słupi"

PARK KRAJOBRAZOWY "DOLINA SŁUPI"

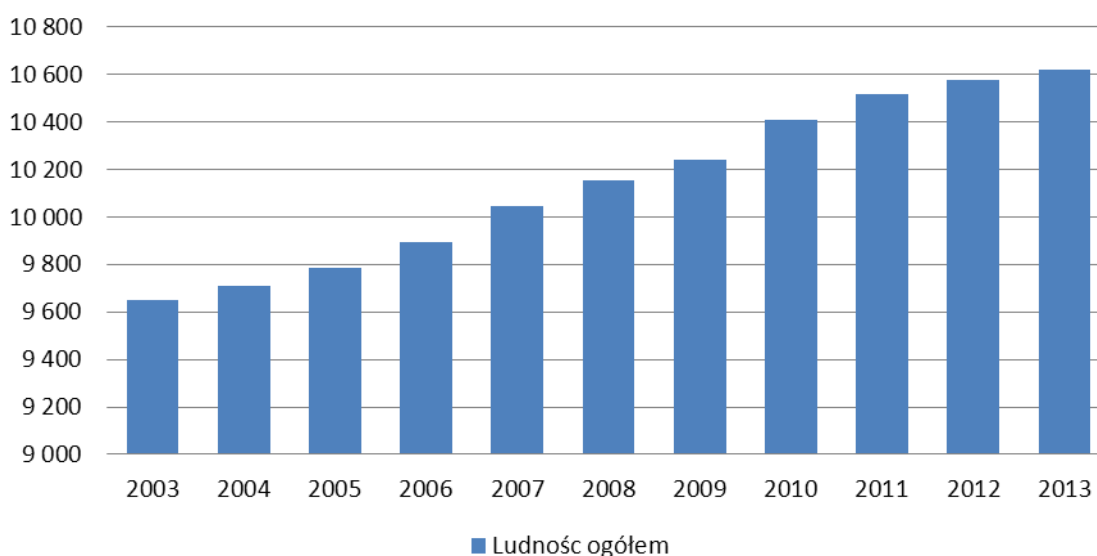


Źródło: www.kobylnica.pl [dostęp 5.11.2014 r.]

W skład Gminy wchodzi 25 sołectw: Bolesławice, Bzowo, Kobylnica, Komiłowo, Komorczyn, Kończewo, Kruszyna, Kuleszewo, Kwakowo, Lubuń, Lulemino, Łosino, Płaszewo, Reblino, Runowo Sławieńskie, Sierakowo Słupskie, Słonowice, Słonowiczki, Sycevice, Ściegnica, Widzino, Wrząca, Zagórki, Zębowo, Żelkówko.

W 2013 roku Gminę zamieszkiwało 10622 osób (ryc. 3), a jej średnia gęstość zaludnienia wynosiła 45 osób/km². W minionej dekadzie zanotowano ciągły wzrost liczby ludności, który największą dynamiką wykazywał się w latach 2005 – 2011 (ryc.3).

Ryc. 3. Liczba ludności Gminy Kobylnica w latach 2003 - 2013



Źródło: Opracowanie własne na podstawie danych GUS.

Największymi miejscowościami Gminy są: Kobylnica i Sycevice, które zamieszkuje odpowiednio 2969 i 1012 osób (tab 1.).

Tab. 1. Liczba mieszkańców w miejscowościach Gminy Kobylnica w latach 2004-2014

Nazwa miejscowości	Liczba mieszkańców											Zmiana liczby ludności w latach 2004-2014 (%)
	2004	2005	2006	2007	2008	2009	2010	2011	2012	2013	2014	
Bolesławice	242	247	247	257	264	267	277	286	311	340	346	42,98%
Bzowo	156	152	146	154	154	161	157	159	160	154	153	-1,92%
Ciechomice	7	7	7	6	5	5	5	5	5	5	5	-28,57%
Dobrzęcino	172	166	167	169	170	171	168	167	169	162	160	-6,98%

Giełdoń	9	9	8	8	9	10	10	10	10	10	11	22,22%
Kczewo	163	157	154	160	154	156	150	148	149	147	146	-10,43%
Kobylnica	2 290	2 361	2 416	2 518	2 567	2 629	2 723	2 799	2 875	2918	2969	29,65%
Komiłowo	51	55	55	57	56	55	56	56	56	57	57	11,76%
Komorczyn	102	104	104	102	106	105	112	107	107	108	109	6,86%
Kończewo	653	666	660	665	681	666	678	673	650	636	629	-3,68%
Kruszyna	192	193	192	188	188	190	198	196	194	195	190	-1,04%
Kuleszewo	455	463	459	459	471	463	462	467	475	460	457	0,44%
Kwakowo	581	589	585	588	584	582	578	582	575	579	573	-1,38%
Lubuń	208	206	219	212	212	212	205	207	199	194	188	-9,62%
Lulemino	100	98	102	105	107	107	109	105	106	103	109	9,00%
Łosino	323	348	380	400	406	447	480	540	556	586	595	84,21%
Maszkowo	7	7	7	7	8	12	10	11	11	11	11	57,14%
Miedzno	6	6	6	6	6	7	7	7	7	7	7	16,67%
Płaszewo	209	206	209	213	214	215	214	208	208	206	207	-0,96%
Reblinko	27	27	30	31	32	33	31	30	30	30	30	11,11%
Reblino	322	311	320	312	309	302	310	302	288	286	289	-10,25%
Rozłęka	4	4	5	5	5	4	4	4	4	4	4	0,00%
Runowo Sławieńskie	164	174	172	174	179	175	174	173	171	175	175	6,71%
Sierakowo Słupskie	224	221	227	226	235	238	241	241	244	244	250	11,61%
Słonowice	163	160	165	172	171	172	168	163	171	163	170	4,29%
Słonowiczki	64	70	68	67	67	68	66	58	58	60	60	-6,25%
Sycewice	1054	1045	1038	1033	1039	1043	1049	1039	1026	1026	1012	-3,98%
Ścięgnica	129	129	132	131	129	119	117	114	111	111	111	-13,95%
Widzino	522	518	524	527	537	539	533	526	526	520	520	-0,38%
Wrząca	484	474	472	468	466	462	475	480	473	470	467	-3,51%
Zagórki	192	191	191	191	200	208	211	215	215	220	220	14,58%
Zajączkowo	170	167	166	171	164	167	168	172	170	168	167	-1,76%
Zbyszewo	14	14	14	14	13	10	9	8	9	9	9	-35,71%
Zębowo	134	134	133	133	132	127	135	141	140	142	141	5,22%
Żelki	49	45	49	50	50	53	52	53	52	56	54	10,20%
Żelkowiec	1	1	1	1	1	1	2	2	2	1	1	0,00%
Żelkówko	63	62	64	65	60	60	62	61	61	59	61	-3,17%
Σ	9707	9787	9884	10045	10151	10241	10406	10515	10574	10622	10663	9,85%

Źródło: Wykaz ludności Gminy Kobylnica, Strategia Rozwoju Społeczno-Gospodarczego Gminy Kobylnica

3.2. Ogólna charakterystyka istniejącego układu drogowego na terenie Gminy Kobylnica

3.2.1. Drogi krajowe

Przez Gminę przebiegają: droga krajowa nr 6 o funkcji międzyregionalnej (Szczecin – Słupsk – Gdańsk) oraz droga krajowa nr 21 o funkcji ponadregionalnej (Poznań – Szczecinek – Miastko – Słupsk – Ustka). Zapewniają one przewozy pasażersko – towarowe dalekiego zasięgu.

Droga krajowa nr 6 relacji Szczecin - Koszalin - Słupsk - Lębork - Reda - Gdynia - Gdańsk położona jest w ciągu międzynarodowej trasy E-28 (Berlin – Kołbaskowo – Gdynia/Gdańsk – Królewiec - Mińsk). Łącznie z linią kolejową pierwszorzędą nr 202 tworzy północny korytarz transportowy (część tzw. Trasy Hanzeatyckiej) stanowiący istotny ciąg komunikacyjny o znaczeniu międzynarodowym. Jego rozwój istotny jest dla całego obszaru Południowego Bałtyku. Jest ważnym połączeniem w ruchu osobowo-tranzytowym głównych ośrodków gospodarczych: Szczecin – Trójmiasto. Droga krajowa nr 6 w granicach Gminy Kobylnica stanowi także Południową Obwodnicę miasta Słupska. Na odcinku tym droga posiada status drogi ekspresowej.

Na obszarze Gminy droga krajowa nr 6 relacji Szczecin - Gdańsk niemal na całym odcinku posiada parametry drogi klasy GP: korona 12,00÷13,00m, jezdnia z utwardzonymi poboczami 10,00÷11,30 m. Droga przebiegająca w granicach Gminy liczy łącznie ok. 10,023 km. Na całej drodze dopuszcza się ruch pojazdów o nacisku 115 kN/oś.

Podstawowa funkcja drogi, tj. prowadzenie ruchu tranzytowego międzyregionalnego i regionalnego, pozostaje w konflikcie z nakładającym się ruchem o charakterze lokalnym. Powodem jest brak ukształtowanego ciągu dróg lokalnych o przebiegu równoległym do drogi krajowej nr 6. W konsekwencji bezpośrednia obsługa terenów przyległych do drogi nr 6 jest sprzeczna z jej funkcją i klasą.

Droga krajowa nr 21 o funkcji ponadregionalnej relacji Miastko – Suchorze – Słupsk – Ustka, zapewnia powiązania zewnętrzne i wewnętrzne Gminy Kobylnica łącząc ją, na północy z Gminą Ustka poprzez miasto Słupsk, a na południu z Gminą Trzebielino. Pełni ona ważną rolę komunikacyjną, ponieważ łączy dwie najważniejsze, równoległe do siebie trasy leżące w północnej Polsce: drogę krajową 6 i drogę krajową 20.

Razem z linią kolejową relacji Ustka - Słupsk - Szczecinek - Piła – Poznań droga krajowa nr 21 stanowi regionalny, zachodni korytarz transportowy województwa pomorskiego.

Na obszarze Gminy droga krajowa nr 21 relacji Poznań – Słupsk – Ustka prawie na całym odcinku posiada parametry drogi klasy G: korona 8,00÷10,50 m, jezdnia bez utwardzonych poboczy 6,00÷7,50 m. Droga przebiegająca w granicach Gminy liczy łącznie ok. **16,908 km**. Na całej drodze dopuszcza się ruch pojazdów o nacisku 100 kN/oś.

Zarządcą dróg krajowych jest Generalna Dyrekcja Dróg Krajowych i Autostrad Oddział w Gdańsku.

3.2.2. Drogi wojewódzkie

Droga wojewódzka nr 209 o funkcji regionalnej, relacji Warszkowo – Suchorze – Bytów, zapewnia obsługę przewozów pasażersko – towarowych dalekiego zasięgu. Zlokalizowana jest ona w południowo – zachodniej części Gminy Kobylnica. Droga ta stanowi uzupełnienie nadrzędnej komunikacji drogowej.

Na obszarze Gminy droga wojewódzka nr 209 relacji Sławno – Suchorze - Bytów na odcinku w granicach Gminy posiada parametry drogi klasy Z: korona ok. 8,00m, jezdnia ok. 6,00m. Droga przebiegająca w granicach Gminy liczy łącznie ok. **4,550km**. Na całej drodze dopuszcza się ruch pojazdów o nacisku 100 kN/oś. Przeważa na niej ruch o charakterze turystycznym.

Zarządcą drogi wojewódzkiej jest Zarząd Dróg Wojewódzkich w Gdańsku.

3.2.3. Drogi powiatowe

Zgodnie z zapisami ustawy o drogach publicznych (art. 6a) drogi powiatowe zapewniają połączenia miast będących siedzibami powiatów z siedzibami gmin oraz siedzib gmin między sobą. Istniejąca na terenie Gminy Kobylnica sieć dróg powiatowych w większości nie zapewnia połączenia z siedzibami gmin sąsiadujących ze sobą. W związku z powyższym przejazdy pomiędzy siedzibami gmin w przeważającej części odbywają się drogami wojewódzkimi i krajowymi. Sieć dróg powiatowych na terenie Gminy Kobylnica obejmuje 13 odcinków dróg, które w większości stanowią układ podstawowy Gminy.

Są to drogi przede wszystkim klasy lokalnej, na niewielu odcinkach klasy zbiorczej oraz głównej o przeważającym, dopuszczalnym nacisku 80 kN/oś. Sieć dróg powiatowych charakteryzuje się gęstością, zapewniającą połączenia pomiędzy poszczególnymi miejscowościami wewnątrz Gminy i w najbliższej okolicy w skali lokalnej.

Ciąg dróg powiatowych zapewnia obsługę przewozów pasażersko – towarowych średniego i bliskiego zasięgu. W przewozach średniego zasięgu kluczową rolę odgrywają drogi powiatowe o podstawowym znaczeniu, na których w większości prowadzona jest publiczna komunikacja zbiorowa. Istotne znaczenie mają także równoległe do drogi krajowej nr 21, ciągi dróg powiatowych: Zębowo - droga krajowa nr 6 - Reblino - Wrząca - droga wojewódzka nr 209 (w zachodniej części gminy) oraz Łosino - Kończewo - Kuleszewo - Barcino i dalej w kierunku Kępic (w części centralnej).

Drogi powiatowe, poza drogami 1153G (Reblino – Wrząca), 1170G (Kwakowo – Lubuń), 1159G (Kruszyna – Płaszewo), 1158G (Kwakowo-Lulemino) znajdują się w średnim i złym stanie technicznym. Charakteryzują się jednopasmowym przekrojem oraz brakiem chodników przy większości dróg, co negatywnie wpływa na bezpieczeństwo użytkowników dróg. Ze względu na istniejące w obszarze Gminy warunki gruntowo-wodne (słabe podbudowy i usytuowanie w pobliżu dolin rzek) drogi są systematycznie niszczone. Proces ten nasila się szczególnie w sezonie letnim, przy wzmożonym ruchu turystycznym. Stan dróg wymaga zwiększenia nakładów na bieżące utrzymanie, szczególnie na prace związane z ich odwodnieniem, oraz działania prowadzące do sukcesywnej poprawy stanu dróg.

Zarządcą dróg powiatowych jest Zarząd Dróg Powiatowych w Słupsku.

Tab. 2. Wykaz dróg powiatowych na terenie Gminy Kobylnica. Pogrubieniem zaznaczono miejscowości znajdujące się w granicach Gminy (stan na dzień 27.02.2015r.)

Numer drogi	Przebieg dróg powiatowych na terenie gminy Kobylnica	Długość na terenie gminy Kobylnica [m]
1104G	granica województwa pomorskiego – Tyń - Miedzno - Sycevice (ul.Dworcowa) - do drogi krajowej nr 6	1 917
1105G	Zaleskie – Krężołki – Swołowo – Gać – Zębowo - do drogi krajowej nr 6 w Reblinie	2 197
1150G	granica województwa pomorskiego – Tychowo - Bzowo - Kczewo - do drogi powiatowej nr 1153G w Słonowiczkach	6 678
1151G	Bzowo – Ściegnica - do drogi wojewódzkiej nr 209	4 406
1152G	od drogi krajowej nr 6 w Sycewicach – Komorzyn – Dobrzęcino - do drogi	5 343

	powiatowej nr 1153G w Słonowicach	
1153G	Reblino – Runowo Sławieńskie - Słonowice – Słonowiczki - Wrząca – Zbyszewo – Zagórki - do drogi powiatowej nr 1157G	16 530
1154G	Słonowice – Ciechomice - Giełdoń - Kuleszewo	6 084
1157G	Łosino – Sierakowo - Kończewo - Kuleszewo - Barcino	12 597
1158G	Kuleszewo – Lulemino - Kwakowo	5 160
1159G	Płaszewo - Kruszyna	2 730
1170G	Kwakowo – Lubuń - Żelkówko	8 699
1171G	Kwakowo – Komiłowo - Żelki - do drogi krajowej nr 21 w Kruszynie	6 498
1175G	Łysomice – Mielno – granica powiatu Suchorze	344
		Σ: 79 183

Źródło: Ewidencja dróg powiatowych ZDP w Słupsku, Ewidencja dróg gminnych UG w Kobylnicy

3.2.4. Drogi gminne i wewnętrzne

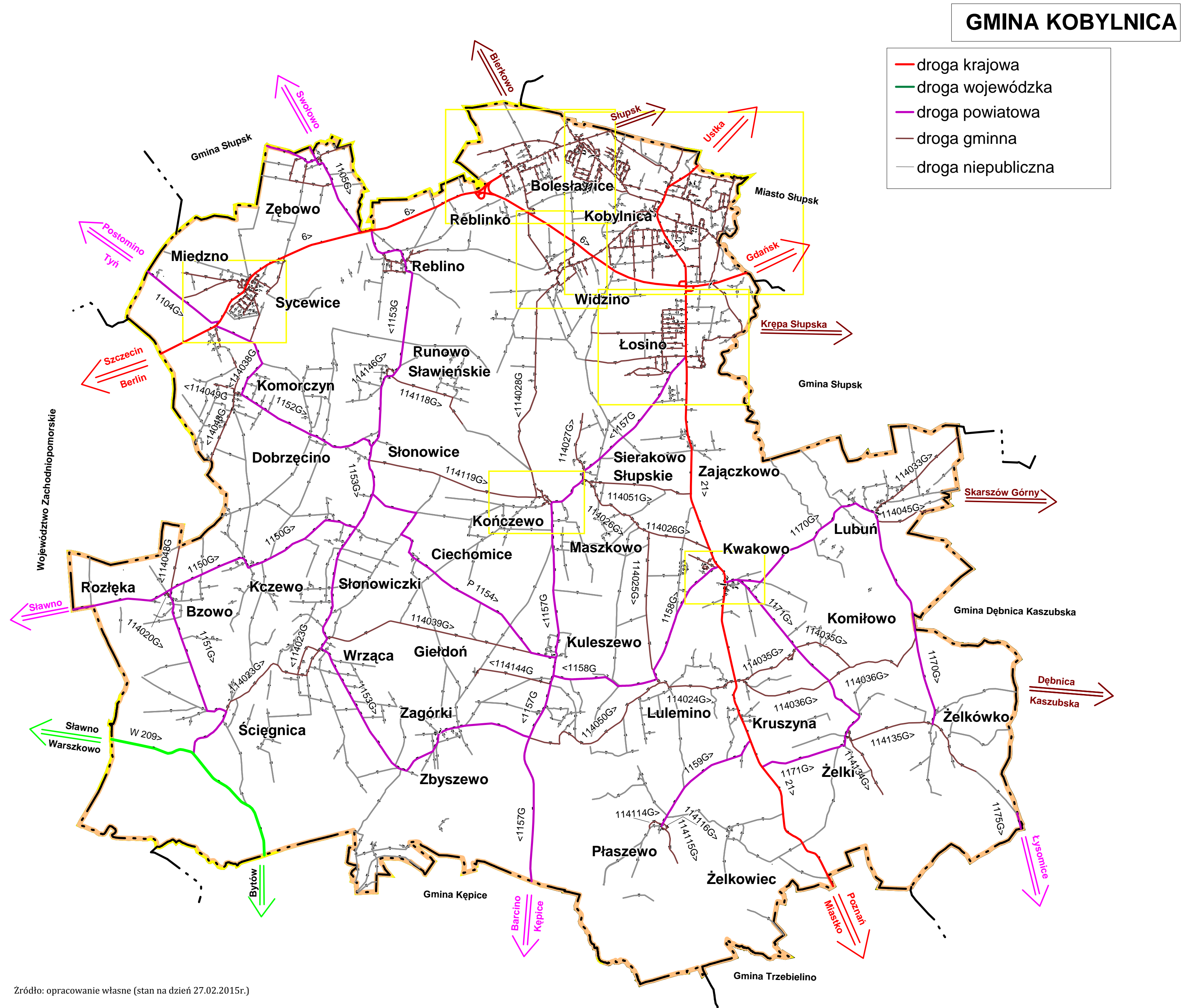
Sieć dróg gminnych, stanowiąca układ uzupełniający sieci dróg krajowych, wojewódzkich i powiatowych, obejmuje około **139,719 km** dróg o bardzo zróżnicowanym standardzie. Sieć dróg gminnych zapewnia obsługę przewozów pasażersko – towarowych średniego i bliskiego zasięgu. Tak, jak w przypadku dróg powiatowych w zakresie przewozów średniego zasięgu kluczową rolę mają drogi gminne o podstawowym znaczeniu, po których odbywa się publiczna komunikacja zbiorowa.

Dopełnieniem dróg gminnych jest sieć **333,451 km** dróg wewnętrznych. Drogi gminne łącznie z drogami powiatowymi zapewniają obsługę lokalną. Grupa ta obsługuje głównie połączenia pomiędzy siedliskami i drogami wyższych klas. Ponadto drogi gminne wraz z drogami wewnętrznymi, zapewniają dojazd do obiektów użyteczności publicznej, terenów rolniczych i leśnych.

Stan nawierzchni większości dróg jest nieodpowiedni i wymaga działań prowadzących do stopniowej ich poprawy. Zły stan dróg spowodowany jest wzmożonym ruchem oraz ograniczonymi nakładami finansowymi na ich modernizację.

Siecią dróg gminnych oraz wewnętrznych zarządza Wójt Gminy Kobylnica.

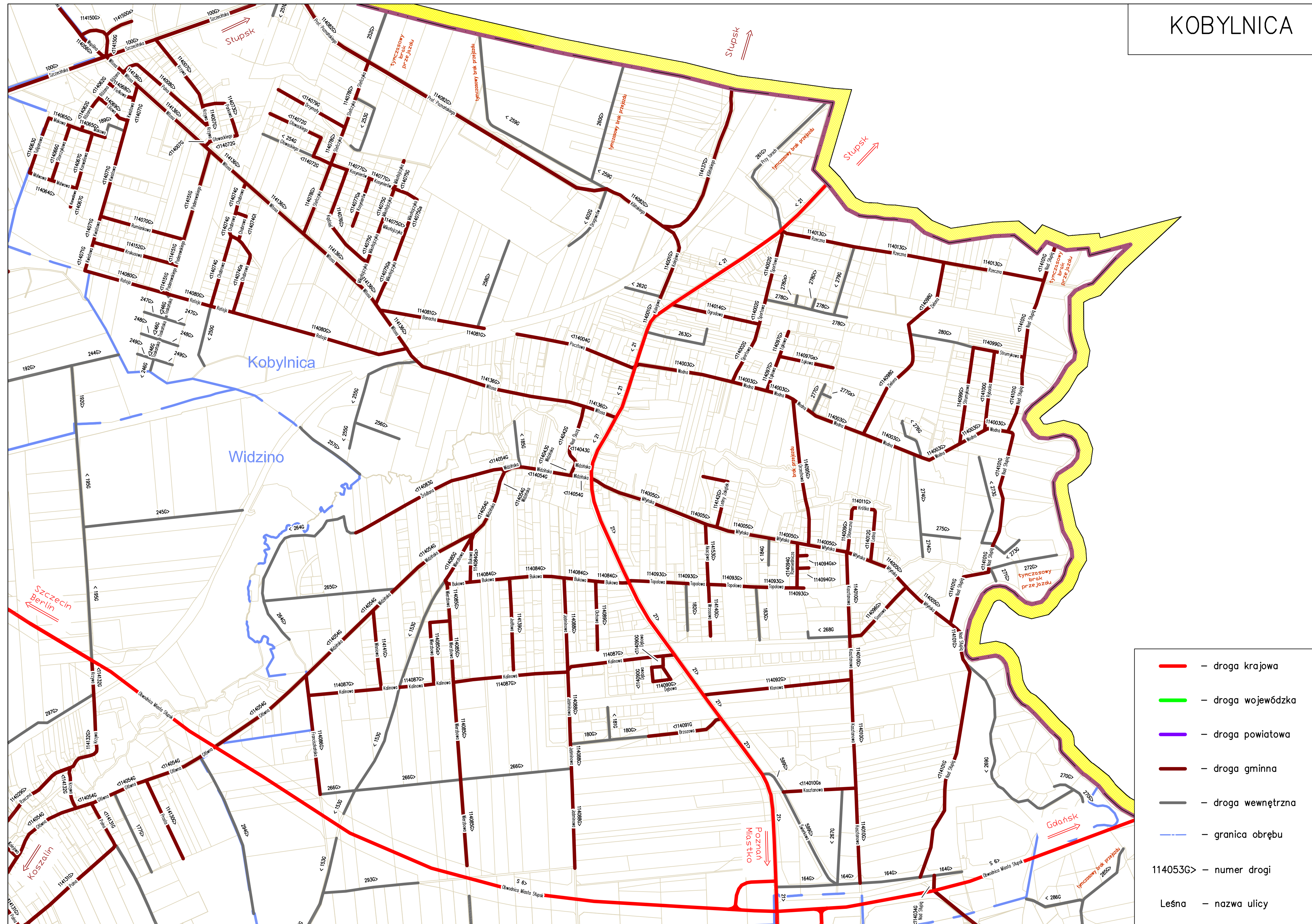
Ryc. 4. Sieć dróg publicznych na terenie Gminy Kobylnica



Zródło: opracowanie własne (stan na dzień 27.02.2015r.)

Ryc. 6. Sieć dróg publicznych w miejscowości Kobylnica na terenie Gminy Kobylnica

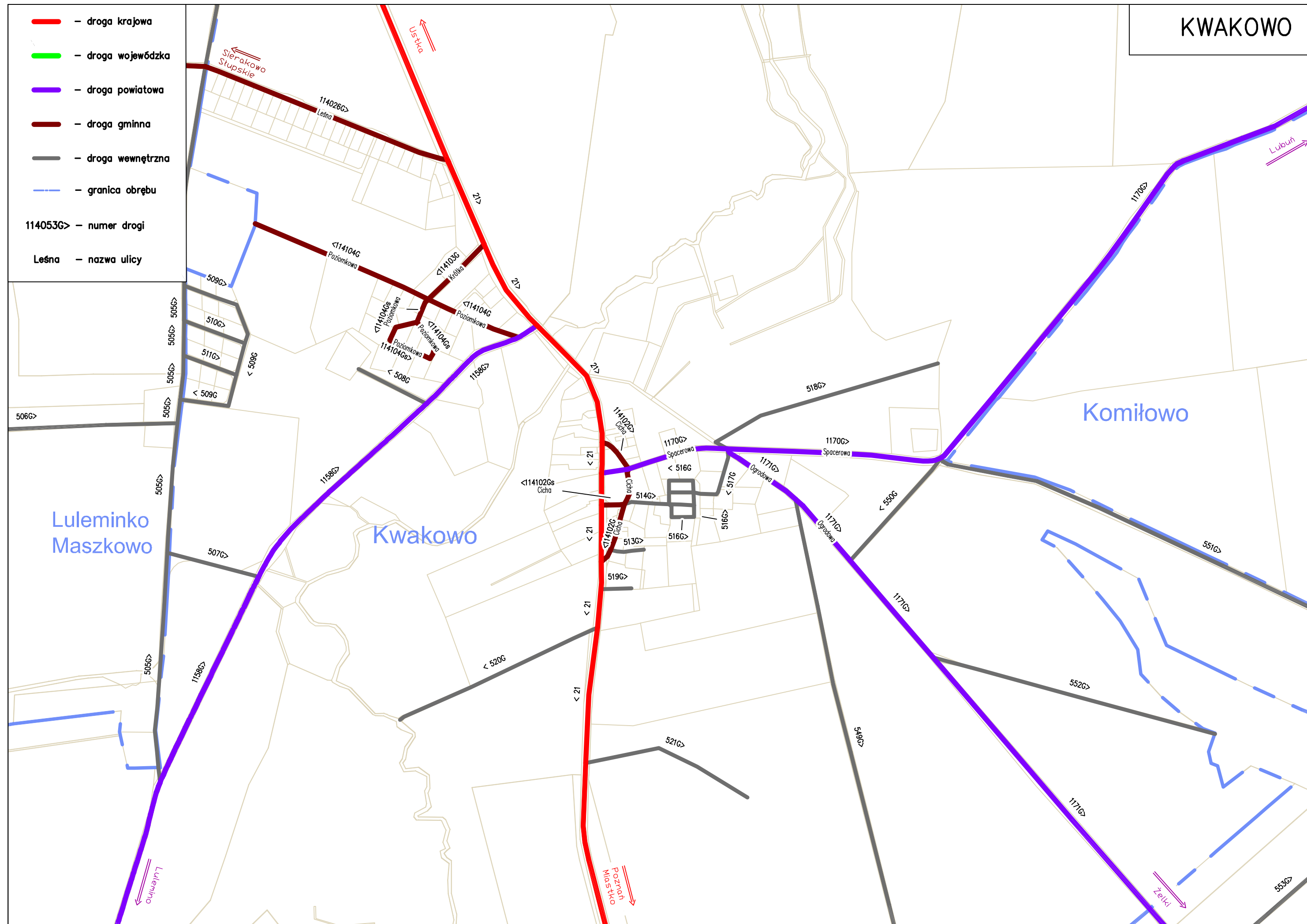
KOBYLNICIA



- — droga krajowa
- — droga wojewódzka
- — droga powiatowa
- — droga gminna
- — droga wewnętrzna
- — granica obrębu
- 114053G> — numer drogi
- Leśna — nazwa ulicy

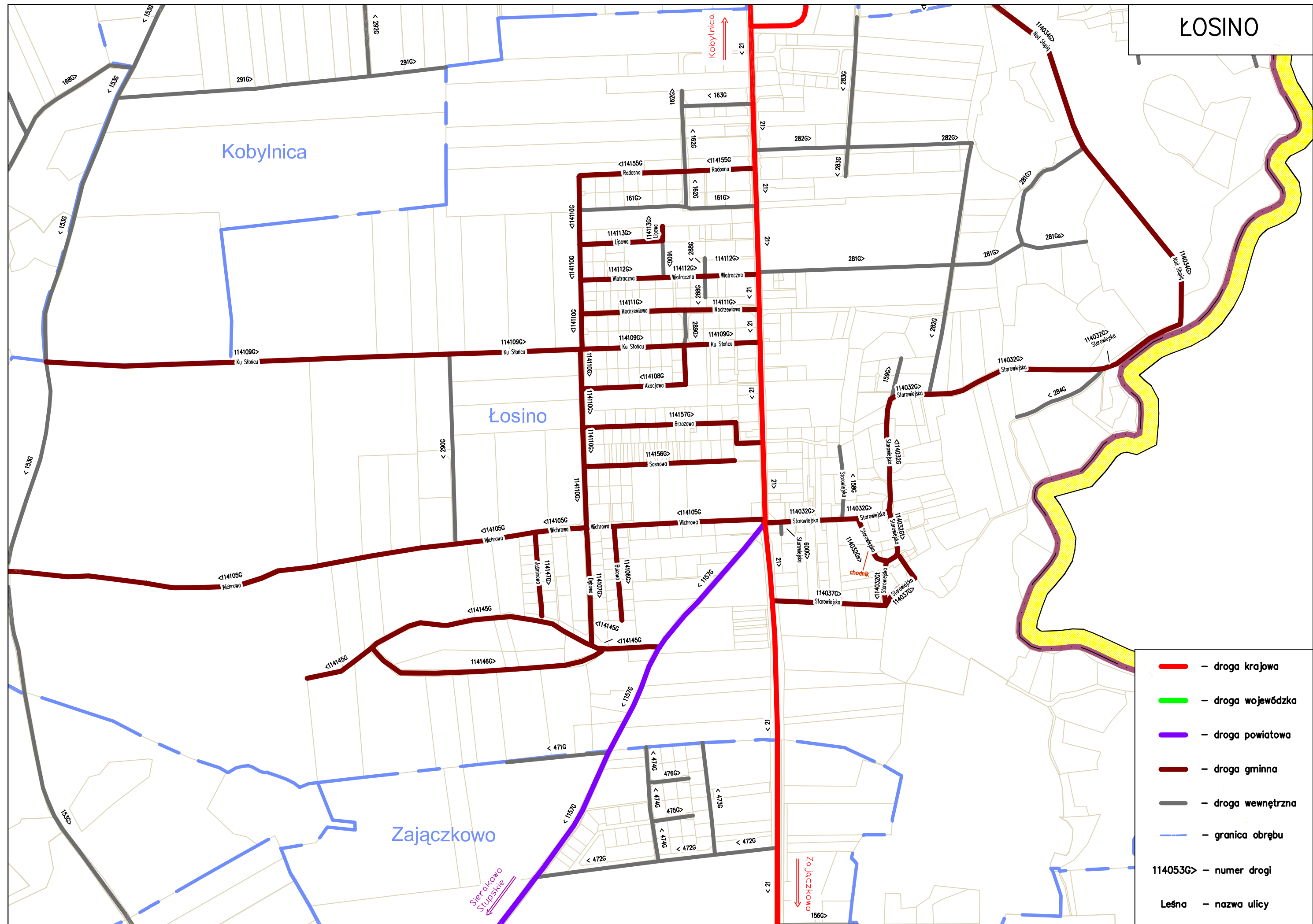
Zródło: opracowanie własne (stan na dzień 27.02.2015r.)

Ryc. 8. Sieć dróg publicznych w miejscowości Kwakowo na terenie Gminy Kobylnica



Źródło: opracowanie własne (stan na dzień 27.02.2015r.)

Ryc. 9. Sieć dróg publicznych w miejscowości Łosino na terenie Gminy Kobylnica



Źródło: opracowanie własne (stan na dzień 27.02.2015r.)

Tab. 3. Wykaz dróg gminnych na terenie Gminy Kobylnica.

Lp.	Nr drogi	Opis przebiegu drogi (ulicy)	Długość całkowita drogi [m]
Bolesławice			
1.	114052G	ul. Brzozowa	406
2.	114053G	ul. Leśna	1841
3.	114055G	ul. Wiązowa	514
4.	114056G	ul. Wspólna	423
5.	114057G	ul. Sezamkowa	297
6.	114058G	ul. Bukowa	251
7.	114059G/114160G	ul. Tęczowa	811
8.	114060G	ul. Sosnowa	475
9.	114061G	ul. Jodłowa	271
10.	114154G	ul. Kolorowa	310
11.	114158G	ul. Morelowa	578
12.	114159G	ul. Jaśminowa	850
Bolesławice - Widzino			
13.	114030G	ul. Akacyjowa w Bolesławicach (od byłej K6 / ul. Słupska) - ul. Kolejowa w Widzinie (do drogi gminnej nr 114054G / ul. Główna)	2840
Bzowo			
14.	114020G	od drogi powiatowej nr 1150G do drogi powiatowej nr 1151G	134
Bzowo - Komorzyn			
15.	114048G	od drogi powiatowej nr 1150G w Bzowie, poprzez teren gminy Sławno, do drogi gminnej nr 1140038G w Komorzynie	3247
Kobylnica			
16.	114001G	ul. Kolejowa	356
17.	114002G	ul. Sportowa	573
18.	114003G	ul. Wodna	1398
19.	114004G	ul. Poczтовая	435
20.	114005G	ul. Młyńska	1403
21.	114006G/114083G	ul. Źródłana	589
22.	114007G	ul. Krzywa	445
23.	114008G	ul. Polna	391
24.	114009G	ul. Słoneczna	159
25.	114010G	ul. Kasztanowa	1433
26.	114011G	ul. Krótka	77
27.	114012G	ul. Leśna	169
28.	114013G	ul. Rieczna	946
29.	114014G	ul. Ogrodowa	317
30.	114042G/114143G	Nad Śluzą	229
31.	114043G	ul. Widzińska (pętla) / od drogi krajowej 21 (ul. Główna) do drogi gminnej nr 114054G (Kobylnica, ul. Widzińska - Widzino, ul. Główna)	93
32.	114062G	ul. Różana	251

33.	114063G	ul. Tulipanowa	201
34.	114064G	ul. Malwowa	170
35.	114065G	ul. Makowa	226
36.	114066G	ul. Storczykowa	205
37.	114067G	ul. Konwaliowa	272
38.	114068G	ul. Fiołkowa	101
39.	114069G	ul. Liliowa	131
40.	114070G	ul. Rumiankowa	305
41.	114071G	ul. Kwiatowa	680
42.	114072G	ul. Głowackiego	439
43.	114073G	ul. Parkowa	202
44.	114074G	ul. Chabrowa	879
45.	114075G	ul. Mikołajczyka	1047
46.	114076G	ul. Kądzieni	398
47.	114077G	ul. Kosynierów	420
48.	114078G	ul. Stefczyka	651
49.	114079G	ul. Drzymały	270
50.	114080G	ul. Rataja	1180
51.	114081G	ul. Banacha	373
52.	114082G	ul. Prof. Poznańskiego	1539
53.	114084G	ul. Bukowa	819
54.	114085G	ul. Wierzbowa	1478
55.	114086G	ul. Franciszkańska	427
56.	114087G	ul. Kalinowa	1309
57.	114088G	ul. Jaśminowa	1027
58.	114089G	ul. Olchowa	243
59.	114090G	ul. Dębowa	245
60.	114091G	ul. Brzozowa	271
61.	114092G	ul. Klonowa	527
62.	114093G	ul. Topolowa	622
63.	114094G	ul. Rzemieślnicza	233
64.	114095G	Al. Orzechowa	520
65.	114096G	ul. Sosnowa	274
66.	114097G	ul. Łąkowa	416
67.	114098G	ul. Zielona	716
68.	114099G	ul. Strumykowa	526
69.	114100G	ul. Rybacka	281
70.	114101G	ul. Nad Słupią	2423
71.	114136G	ul. Witosa	2288
72.	114137G	ul. Kilińskiego	592
73.	114138G	Rondo Rzemieślników	-
74.	114139G	ul. Jodłowa	324
75.	114140G	ul. Wrzosowa	183
76.	114141G	ul. Wiśniowa	279
77.	114142G	ul. Leśny Zakątek	255
78.	114150G	od ul. Szczecińskiej w Kobylnicy, poprzez rondo, do ul. Wspólnej w Bolesławicach	240

79.	114151G	ul. Paderewskiego	528
80.	114152G	ul. Krokusowa	304
81.	114153G	ul. Akacyjowa	211
Kobylnica - Widzino			
82.	114054G	ul. Widzińska w Kobylnicy (od drogi krajowej 21 / ul. Główna) - ul. Główna w Widzinie (od drogi gminnej nr 114028G)	3031
Komiłowo - Kruszyna			
83.	114035G	od drogi gminnej nr 114036G w Komiłowie poprzez Komiłowo (wieś) do drogi krajowej nr 21 w Kruszynie	3158
Komorczyn			
84.	114038G	od granicy zabudowy do drogi gminnej nr 114049G (wieś)	160
85.	114049G	od drogi gminnej nr 114038G do drogi gminnej nr 114048G (wieś)	461
Komorczyn - Bzowo			
86.	114048G	od drogi gminnej nr 1140038G w Komorczynie, poprzez teren gminy Sławno do drogi powiatowej nr 1150G w Bzowie	3247
Kończewo			
87.	114040G	ul. Parkowa, Szkolna / od drogi gminnej nr 1140028G (ul. Kolejowa) do drogi powiatowej nr 1157G	533
88.	114041G	ul. Polna / od drogi gminnej nr 1140028G (ul. Kolejowa) do działki nr 191 (do ostatnich zabudowań)	147
Kończewo - Widzino			
89.	114028G	ul. Kolejowa w Kończewie / od drogi powiatowej nr 1157G (ul. Główna) w Kończewie do drogi gminnej nr 114054G (ul. Główniej) w Widzinie	5088
Kruszyna - Komiłowo			
90.	114035G	od drogi krajowej nr 21 w Kruszynie poprzez Komiłowo (wieś) do drogi gminnej nr 114036G w Komiłowie	3158
Kruszyna - Lulemino			
91.	114024G	od drogi krajowej nr 21 w Kruszynie do drogi powiatowej nr 1158G w Luleminie	1819
Kruszyna - Żelkówko			
92.	114036G	od drogi gminnej nr 114035G w Kruszynie do drogi powiatowej nr 1170G Kwakowo - Lubuń - Żelkówko	4392
Kuleszewo			
93.	114144G	ul. Polna	1717
Kuleszewo - Giełdoń - Wrząca			
94.	114039G	od drogi powiatowej nr 1154G w Kuleszewie poprzez Giełdoń do drogi powiatowej nr 1153G we Wrzącej	4522
Kwakowo			
95.	114102G	ul. Cicha	363
96.	114103G	ul. Krótka	177
97.	114104G	ul. Poziomkowa	984
Kwakowo - Maszkowo - Sierakowo Słupskie			
98.	114026G	ul. Leśna w Kwakowie / od drogi krajowa nr 21	3304

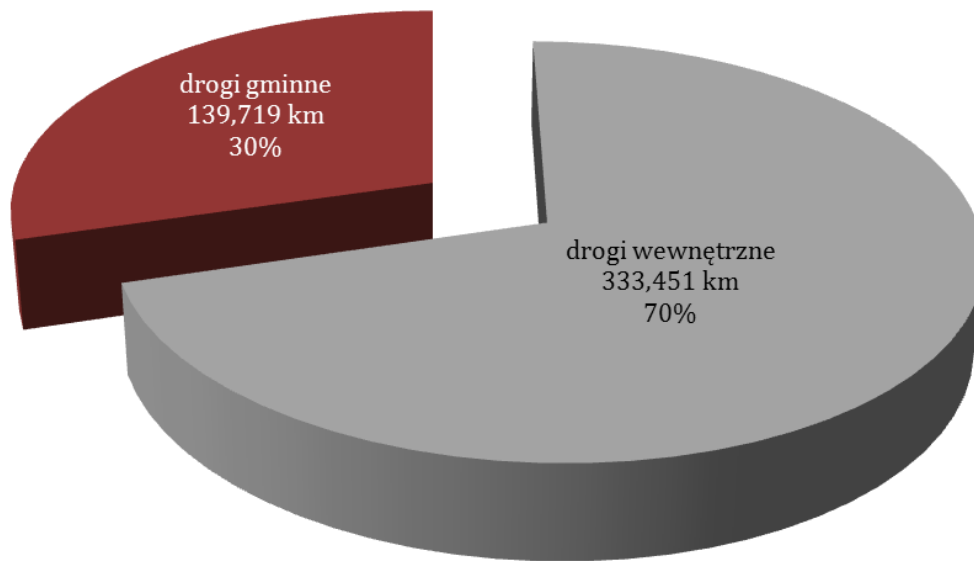
		Kwakowo, poprzez Maszkowo , do drogi powiatowej nr 1157G w Sierakowie Słupskim	
Lubuń			
99.	114033G	od drogi powiatowej nr 1170G do północnej granicy gminy (kierunek Skarszów Górny)	2405
100.	114045G	od drogi powiatowej nr 1170G do południowej granicy gminy (kierunek Skarszów Górny)	1210
Lulemino - Kruszyna			
101.	114024G	od drogi powiatowej nr 1158G w Luleminie do drogi krajowej nr 21 w Kruszynie	1819
Lulemino - Maszkowo			
102.	114025G	od drogi powiatowej nr 1158G w Luleminie do drogi gminnej nr 114026G w Maszkowie	2965
Lulemino - Zagórki			
103.	114050G	od drogi gminnej nr 114024G w Luleminie do drogi powiatowej nr 1157G Łosino - Kończewo - Zagórki (przystanek)	3661
Łosino			
104.	114032G	ul. Starowiejska	1736
105.	114034G	ul. Nad Słupią	1519
106.	114037G	od drogi krajowej nr 6 (ul. Główna) do drogi gminnej nr 114032G (ul. Starowiejska)	517
107.	114105G	ul. Wichrowa	2152
108.	114106G	ul. Bukowa	266
109.	114107G	ul. Dębowa	332
110.	114108G	ul. Akacyjowa	403
111.	114109G	ul. Ku Słońcu	2005
112.	114110G	od ul. Wichrowej do ul. Radosnej	990
113.	114111G	ul. Modrzewiowa	499
114.	114112G	ul. Wiatraczna	499
115.	114113G	ul. Lipowa	272
116.	114145G	od drogi powiatowej nr 1157G do działki nr 50	1054
117.	114146G	od/do drogi gminnej nr 114145G (pętla)	689
118.	114147G	ul. Jaśminowa	236
119.	114155G	ul. Radosna	496
120.	114156G	ul. Sosnowa	422
121.	114157G	ul. Brzozowa	562
Maszkowo - Lulemino			
122.	114025G	od drogi gminnej nr 114026G w Maszkowie do drogi powiatowej nr 1158G w Luleminie	2965
Płaszewo			
123.	114114G	od drogi powiatowej nr 1159G do drogi powiatowej nr 1159 G (pętla)	388
124.	114115G	od drogi powiatowej nr 1159G do wysokości działki nr 119	937
125.	114116G	od drogi powiatowej nr 1159 G do wysokości działki nr 35/3 i działki nr 66/2	205
Reblino			
126.	114019G	ul. Kręta	593
127.	114044G	ul. Nowa	705

128.	114117G	ul. Kolejowa	894
129.	N101	ul. Dębowa	126
Runowo Sławieńskie			
130.	114046G	od drogi powiatowej nr 1153G do drogi powiatowej nr 1153G (pętla wokół stawu)	345
131.	114118G	od drogi powiatowej nr 1153 G do granicy wsi	2049
Sierakowo Słupskie			
132.	114027G	od drogi powiatowej nr 1157G do cmentarza w Sierakowie Słupskim	1323
133.	114051G	od drogi gminnej nr 114026G w Sierakowie Słupskim do drogi krajowej nr 21 w Zajączkowie	2215
Sierakowo Słupskie - Maszkowo - Kwakowo			
134.	114026G	od drogi powiatowej nr 1157G w Sierakowie Słupskim, poprzez Maszkowo , poprzez ul. Leśną w Kwakowie / do drogi krajowej nr 21 Kwakowo	3304
Słonowice - Kończewo			
135.	114119G	od drogi powiatowej nr 1153G w Słonowicach do drogi gminnej 114028G w Kończewie	3650
Sycewice			
136.	114018G	ul. Polna	1603
137.	114031G	ul. Słupska (stary ślad drogi) / od drogi krajowej nr 6 (ul. Słupska) do drogi gminnej nr 114018G (ul. Polna)	641
138.	114120G	ul. Poczтовая	277
139.	114121G	ul. Sportowa	614
140.	114122G	ul. Szkolna	409
141.	114123G	ul. Poprzeczna	304
142.	114124G	ul. Parkowa	976
143.	114125G	ul. Pogodna	545
144.	114126G	ul. Za Stawem	415
145.	114127G	ul. Kasztanowa	219
146.	114128G	od drogi krajowej nr 6 poprzez skrzyżowanie z ul. Szkolną do wysokości działki nr 4/91 (dawniej PGR)	898
147.	114129G	ul. Łąkowa	450
148.	114148G	ul. Lipowa	244
149.	114149G	ul. Kościelna	462
Ściegnica - Wrząca			
150.	114021G	od drogi powiatowej nr 1151G w Ściegnicy do drogi powiatowej nr 1153G we Wrzącej	2925
Widzino			
151.	114029G	ul. Rieczna	382
152.	114130G	ul. Prosta	306
153.	114131G	ul. Polna	699
154.	114132G	ul. Krzywa	586
155.	114133G	ul. Krótka	179
Widzino - Bolesławice			
156.	114030G	ul. Kolejowa w Widzinie (od drogi gminnej nr 114054G / ul. Główna) - ul. Akacyjowa w Bolesławicach (do byłej K6 / ul. Słupska)	2840

Widzino - Kobylnica			
157.	114054G	ul. Główna w Widzinie (od drogi gminnej nr 114028G) - ul. Widzińska w Kobylnicy (do drogi krajowej 21 / ul. Główna)	3031
Widzino - Kończewo			
158.	114028G	ul. Główna w Widzinie (od drogi gminnej nr 114054G / ul. Główna) poprzez ul. Kolejową w Kończewie do drogi powiatowej nr 1157G (ul. Główna) w Kończewie	5088
Wrząca			
159.	114023G	od drogi powiatowej nr 1153G do drogi powiatowej nr 1153G (petla autobusowa)	887
Wrząca - Giełdoń - Kuleszewo			
160.	114039G	od drogi powiatowej nr 1153G we Wrzącej poprzez Giełdoń do drogi powiatowej nr 1154G w Kuleszewie	4522
Wrząca - Ściegnica			
161.	114021G	od drogi powiatowej nr 1153G we Wrzącej do drogi powiatowej nr 1151G w Ściegnicy	2925
Zagórki - Lulemino			
162.	114050G	od drogi powiatowej nr 1157G Łosino - Kończewo - Zagórki (przystanek) do drogi gminnej nr 114024G w Luleminie	3661
Zębowo			
163.	114015G	od drogi powiatowej nr 1105G do granicy gminy (kierunek Bierkowo)	812
164.	114016G	Zębowo Kolonia / od drogi powiatowa nr 1105G do drogi gminnej nr 114017G (2 odcinki)	1540
165.	114017G	Zębowo Kolonia / pętla od drogi gminnej nr 114016G do drogi gminnej nr 114016G	444
166.	114022G	od drogi gminnej nr 114015G do drogi powiatowej nr 1105G	124
Żelki			
167.	114134G	od drogi powiatowej nr 1171G do granicy zabudowy	1712
Żelki - Żelkówko			
168.	114135G	od drogi gminnej 114134G w Żelkach do drogi gminnej nr 114047G w Żelkówku	1806
Żelkówko			
169.	114047G	od drogi powiatowej nr 1170G do granicy gminy (kierunek Łysomice)	1448
Żelkówko - Kruszyna			
170.	114036G	od drogi powiatowej nr 1170G Kwakowo - Lubuń - Żelkówko do drogi gminnej nr 114035G w Kruszynie	4392
			Σ: 139 719

Źródło: Gmina Kobylnica (stan na dzień 27.02.2015r.)

Ryc. 12. Długość dróg z podziałem na drogi gminne i wewnętrzne w ogólnym kilometrażu dróg będących w zarządzie Wójta Gminy Kobylnica wraz ze wskaźnikami procentowymi



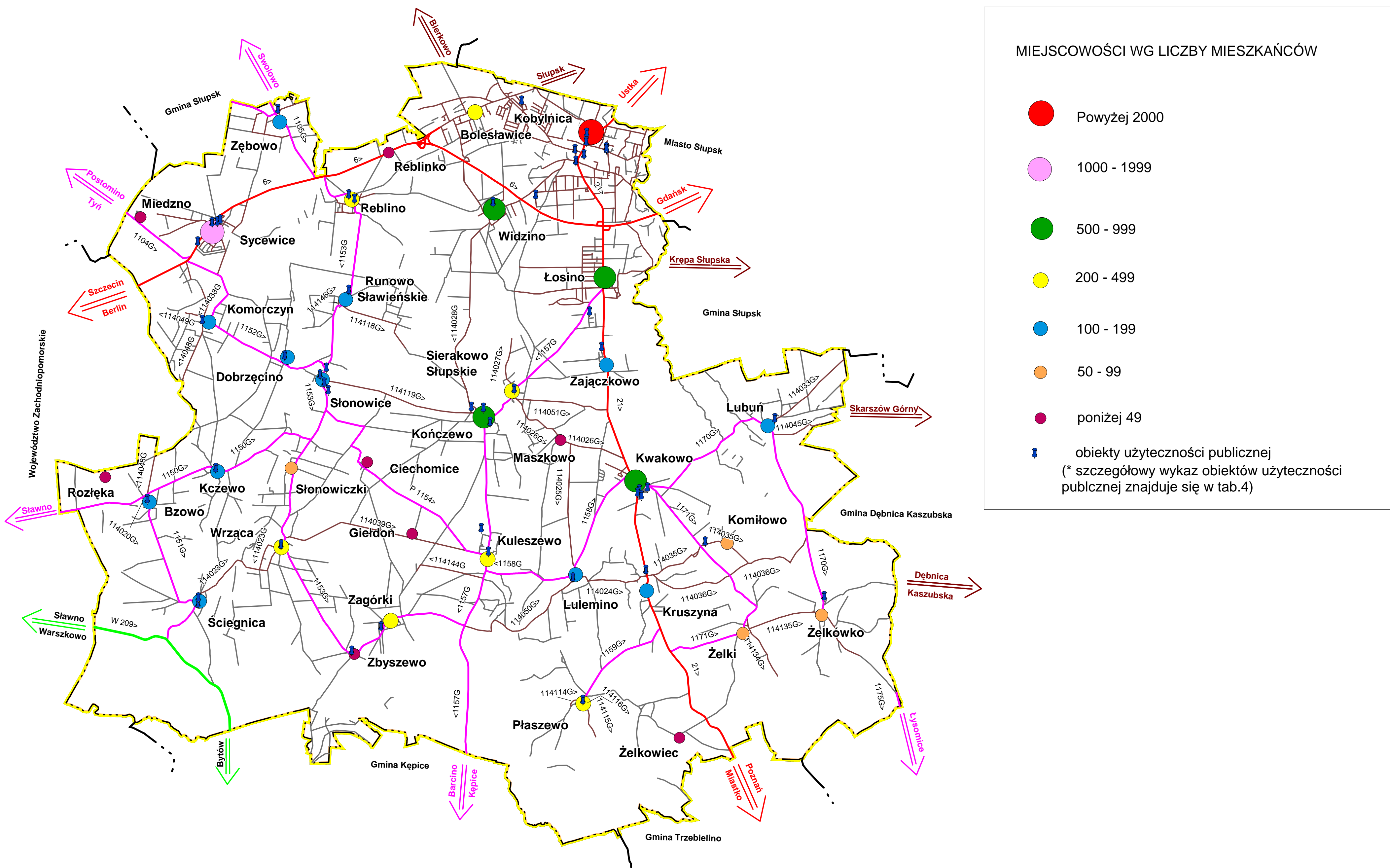
Źródło: opracowanie własne (stan na dzień 27.02.2015r.)

Drogi gminne – to drogi o znaczeniu lokalnym niezaliczone do innych kategorii, stanowiące uzupełniającą sieć dróg służących miejscowym potrzebom, z wyłączeniem dróg wewnętrznych. Zaliczenie do kategorii dróg gminnych i ustaleniu przebiegu istniejących dróg gminnych następuje w drodze uchwały rady gminy.

Drogi wewnętrzne – to drogi niezaliczone do żadnej kategorii dróg publicznych, w szczególności drogi w osiedlach mieszkaniowych, dojazdowe do gruntów rolnych i leśnych, dojazdowe do obiektów użytkowanych przez przedsiębiorców, place przed dworcami kolejowymi, autobusowymi i portami oraz pętle autobusowe.

Ryc. 13. Schemat połączeń między miejscowościami na terenie Gminy Kobylnica wraz z obiektami użyteczności publicznej

GMINA KOBYLNICA



Źródło: opracowanie własne (stan na dzień 27.02.2015r.)

Tab. 4. Obiekty użyteczności publicznej

Lp.	Miejscowość	Nazwa obiektu	Lokalizacja	Nr działki
Obiekty kubaturowe				
1.	Bolesławice	Świetlica wiejska	ul. Słupska	12
2.	Kczewo	Świetlica wiejska	przy drodze powiatowej	17/22
3.	Kobylnica	Urząd Gminy	ul. Główna 20	315
4.	Kobylnica	Gminne Centrum Kultury i Promocji	ul. Wodna 20/4	597
5.	Kobylnica	Straż Gminna	ul. Wodna 20/2	597
6.	Kobylnica	Posterunek Policji	ul. Wodna 20/1	597
7.	Kobylnica	Ośrodek Pomocy Społecznej	ul. Wodna 20/3	597
8.	Kobylnica	Gminna Biblioteka Publiczna	ul. Wodna 20/4	597
9.	Kobylnica	Zakład Opiekuńczo – Lecznicy Psychiatryczny w Kobylnicy	ul. Franciszkańska 1	901/6
10.	Kobylnica	Ośrodek Zdrowia w Kobylnicy	ul. Główna 54a	731
11.	Kobylnica	Zespół Szkół Samorządowych	ul. Główna 63	705/2
12.	Komorczyn	Świetlica wiejska	przy drodze gminnej	63/2
13.	Kończewo	Szkoła Podstawowa	ul. Szkolna 1	49/2
14.	Kruszyna	Remiza OSP	przy drodze krajowej	96
15.	Kruszyna	Świetlica wiejska	przy drodze krajowej	24/1
16.	Kuleszewo	Świetlica wiejska	przy drodze powiatowej	29
17.	Kwakowo	Szkoła Podstawowa	ul. Słupska 5	128
18.	Kwakowo	Ośrodek Zdrowia w Kwakowie	ul. Cicha	130/3
19.	Kwakowo	Gminna Biblioteka Publiczna / filia	ul. Słupska 5	128
20.	Lubuń	Świetlica wiejska	przy drodze powiatowej	104/1
21.	Lubuń	Remiza OSP	przy drodze gminnej	263
22.	Lulemino	Świetlica wiejska	przy drodze gminnej	89/3
23.	Lulemino	Remiza OSP	przy drodze gminnej	89/3
24.	Łosino	Świetlica wiejska	ul. Starowiejska 1c	128/12
25.	Płaszewo	Świetlica wiejska	przy drodze gminnej	69/4
26.	Reblino	Świetlica wiejska	przy drodze gminnej	80/47
27.	Sierakowo	Remiza OSP	przy drodze powiatowej	-
28.	Słonowice	Niepubliczny Zakład Opieki Zdrowotnej „EWA-MED.”	Słonowice 12	129/24

29.	Słonowice	Szkoła Podstawowa	Słonowice 4	25/1
30.	Sycewice	Niepubliczny Zakład Opieki Zdrowotnej „EWA-MED.”	ul. Słupsk 14A	143
31.	Sycewice	Indywidualna Specjalistyczna Praktyka Lekarska Maria Rzeszutek	ul. Sportowa 2A	4/85
32.	Sycewice	Świetlica wiejska	ul. Sportowa	4/85
33.	Sycewice	Zespół Szkół Samorządowych	ul. Szkolna 1	246
34.	Sycewice	Gminna Biblioteka Publiczna / filia	ul. Sportowa 5	4/85
35.	Sycewice	Remiza OSP	ul. Sportowa	4/85
36.	Widzino	Świetlica wiejska	ul. Główna	159
37.	Wrząca	Remiza OSP	przy drodze powiatowej	341/1 342
38.	Wrząca	Świetlica wiejska	przy drodze powiatowej	342
39.	Wrząca	Gminna Biblioteka Publiczna / filia	przy drodze powiatowej	342
Obiekty sportowo-rekreacyjne				
40.	Bolesławice	Plac zabaw i rekreacji	ul. Brzozowa	178
41.	Bzowo	Plac zabaw i rekreacji	centrum wsi	99
42.	Dobrzęcino	Plac zabaw i rekreacji	przy drodze powiatowej	107/29
43.	Kobylnica	Plac zabaw i rekreacji	ul. Polna / ul. Krzywa	28/4
44.	Kobylnica	Plac zabaw i rekreacji	Park Wiejski ul. Nad Śluzą / ul. Witosa	767, 929
45.	Kobylnica	Plac zabaw i rekreacji	ul. Młyńska (przy szkole)	705/2
46.	Kobylnica	Boisko do piłki nożnej	Al. Orzechowa	595
47.	Kczewo	Plac zabaw i rekreacji	centrum wsi	17/22
48.	Komiłowo	Stacja rowerowa oraz plac zabaw i rekreacji	centrum wsi	19/4
49.	Komorczyn	Plac zabaw i rekreacji	centrum wsi	40
50.	Kończewo	Plac zabaw i rekreacji	ul. Główna (przy bud. wielorodzinnych)	90/22
51.	Kończewo	Plac zabaw i rekreacji	ul. Kolejowa	31/1, 31/2
52.	Kończewo	Kompleks boisk wielofunkcyjnych	ul. Główna	90/22
53.	Kruszyna	Plac zabaw i rekreacji	przy świetlicy	24/1, 24/5, 24/9
54.	Kuleszewo	Plac zabaw i rekreacji	za bud. wielorodzinnymi	5/36

55.	Kuleszewo	Plac zabaw i rekreacji	Przy świetlicy	10/26
56.	Kwakowo	Plac zabaw i rekreacji	ul. Ogrodowa (przy bud. wielorodzinnych)	130/49
57.	Kwakowo	Plac zabaw i rekreacji	przy szkole	128
58.	Kwakowo	Kompleks boisk wielofunkcyjnych „ORLIK 2012”	ul. Słupska	63/21
59.	Lubuń	Plac zabaw i rekreacji	przy remizie	264
60.	Lulemino	Plac zabaw i rekreacji	przy świetlicy	89/3
61.	Łosino	Plac zabaw i rekreacji	ul. Starowiejska	681/2
62.	Łosino	Boisko wielofunkcyjne	ul. Starowiejska	681/2
63.	Płaszewo	Plac zabaw i rekreacji	przy przystanku	51
64.	Reblino	Plac zabaw i rekreacji	ul. Kręta	82/3
65.	Reblino	Plac zabaw i rekreacji	przy świetlicy	80/46
66.	Runowo Sławieńskie	Plac zabaw i rekreacji	przy boisku	1/12, 1/28
67.	Sierakowo	Plac zabaw i rekreacji	za przystankiem autobusowym murowanym	128/5
68.	Słonowice	Plac zabaw i rekreacji	centrum wsi	35/2
69.	Słonowice	Plac zabaw i rekreacji	przy szkole	25/1
70.	Sycewice	Plac zabaw i rekreacji	ul. Sportowa (przy bud. wielorodzinnych)	4/5
71.	Ściegnica	Plac zabaw i rekreacji	przy stacji trafo	14/21
72.	Ściegnica	Pomosty wędkarskie wraz z małą architekturą	przy jeziorze	52/2
73.	Widzino	Plac zabaw i rekreacji	ul. Rzeczna	151/6
74.	Widzino	Kompleks boisk wielofunkcyjnych	ul. Główna	157, 158
75.	Wrząca	Plac zabaw i rekreacji	za pętlą autobusową	344
76.	Zagórki	Plac zabaw i rekreacji	za bud. wielorodzinnymi	111/12
77.	Zajączkowo	Plac zabaw i rekreacji	przy bud. wielorodzinnych	152
78.	Zbyszewo	Pomosty wędkarskie wraz z małą architekturą	przy rozlewiskach	3/7
79.	Zębowo	Plac zabaw i rekreacji	przy stawie	77
80.	Żelkówko	Plac zabaw i rekreacji	przy drodze powiatowej	237

Źródło: Gmina Kobylnica

3.3. Charakterystyka funkcjonowania istniejącego układu drogowego na terenie Gminy Kobylnica

Na terenie Gminy Kobylnica drogi gminne zostały podzielone na :

Drogi klasy G – droga główna - jedna z klas dróg publicznych według podziału wprowadzonego przez Rozporządzenie Ministra Transportu i Gospodarki Morskiej w sprawie warunków technicznych jakim powinny odpowiadać drogi publiczne i ich usytuowanie (Dz. U. z 1999 roku nr 43, pozycja 430). Rozporządzenie określa jakie wymagania techniczne i użytkowe powinna spełniać droga tej klasy. Wymagania te uzależnione są od prędkości projektowej dla danej drogi. Do klasy G należy droga nr K6 (ulica Słupska w miejscowości Bolesławice oraz ulica Szczecińska w miejscowości Kobylnica) - droga będąca w zarządzie Gminy Kobylnica po wybudowaniu drogi ekspresowej jako obwodnicy miasta Słupsk. Droga jest też główną drogą wjazdową do miasta Słupsk dla jadących od strony Szczecina.

Drogi klasy L – droga lokalna – jedna z klas dróg publicznych według podziału wprowadzonego przez Rozporządzenie Ministra Transportu i Gospodarki Morskiej w sprawie warunków technicznych jakim powinny odpowiadać drogi publiczne i ich usytuowanie (Dz. U. z 1999 roku nr 43, pozycja 430). Dla klasy L dopuszcza się dwie prędkości projektowe na terenie zabudowanym: 30 i 40 km/h oraz dwie prędkości projektowe poza terenem zabudowanym 40 i 50 km/h. Drogi klasy L mogą należeć do kategorii dróg powiatowych (wyjątkowo) lub dróg gminnych.

Drogi klasy D – droga dojazdowa – najniższa z klas dróg publicznych według podziału wprowadzonego przez Rozporządzenie Ministra Transportu i Gospodarki Morskiej w sprawie warunków technicznych jakim powinny odpowiadać drogi publiczne i ich usytuowanie (Dz. U. z 1999 roku nr 43, pozycja 430). Do klasy D dopuszcza się jedną prędkość projektową na terenie zabudowanym 30 km/h oraz dwie prędkości projektowe poza terenem zabudowanym 30 i 40 km/h. Drogi klasy D mogą należeć do kategorii dróg gminnych. Głównym zadaniem dróg gminnych lokalnych jest wewnętrzna obsługa miejscowości: obszarów osiedlowych i obszarów komercyjnych oraz połączeń tych obszarów z drogami wyższych kategorii.

Układ dróg Gminy Kobylnica ma charakter gwiazdzisty z centrum w miejscowości Kobylnica. Największe znaczenie dla układu komunikacyjnego Gminy mają drogi krajowe nr 6 i 21.